



LAZDIJŲ RAJONO SAVIVALDYBĖS
VISUOMENĖS SVEIKATOS BIURAS

**LAZDIJŲ RAJONO SAVIVALDYBĖS VISUOMENĖS SVEIKATOS
STEBĖSENOS ATASKAITA UŽ 2014 M.**

Ataskaitą parengė:

Lazdijų rajono savivaldybės visuomenės sveikatos biuro visuomenės sveikatos stebėsenos specialistė Laima Strašinskienė tel. (8-318) 52075, el.paštas laima.strasinskiene@lazdijai.lt

TURINYS

1. ĮVADAS	3
2. BENDROJI DALIS	4
2.1. PAGRINDINIŲ STEBĖSENOS RODIKLIŲ SAVIVALDYBĖJE ANALIZĖ IR INTERPRETAVIMAS („ŠVIESOFORAS“)	4
3. SAVIVALDYBĖS PRIORITETINIŲ PROBLEMŲ ANALIZĖ.....	11
3.1. LAZDIJŲ RAJONO GYVENTOJŲ MIRTINGUMAS NUO KRAUJOTAKOS SISTEMOS LIGŲ.....	11
3.2. LAZDIJŲ RAJONO GYVENTOJŲ MIRTINGUMAS NUO PIKTYBINIŲ NAVIKŲ.....	15
3.3. CUKRINIO DIABETO PAPLITIMAS LAZDIJŲ RAJONE	16
4. IŠVADOS.....	18
5. REKOMENDACIJOS	18

1. ĮVADAS

Visuomenės sveikatos stebėsenos savivaldybėje tikslas – nuolat rinkti, tvarkyti, analizuoti ir interpretuoti visuomenės sveikatą atspindinčius rodiklius, kad remiantis išsamia informacija apie savivaldybės bendruomenės sveikatos būklę, sveikatos rizikos veiksnius, būtų galima planuoti ir įgyvendinti savivaldybės visuomenės sveikatos gerinimo priemones; taip pat vykdyti visuomenės sveikatos stebėsenos duomenų sklaidą bei tinkamai informuoti savivaldybės politikus, siekiant efektyvaus valstybinių (valstybės perduotų savivaldybėms) bei savarankiškų visuomenės sveikatos priežiūros funkcijų įgyvendinimo savivaldybės teritorijoje. Visuomenės sveikatos stebėseną savivaldybėse vykdoma remiantis Lietuvos Respublikos sveikatos apsaugos ministro įsakymu „Dėl Lietuvos Respublikos sveikatos apsaugos ministro 2003 m. rugpjūčio 11 d. įsakymo Nr. V-488 „Dėl Bendrųjų savivaldybių visuomenės sveikatos stebėsenos nuostatų patvirtinimo“ pakeitimo“. Pagrindinis visuomenės sveikatos stebėsenos savivaldybėje dokumentas – Lietuvos sveikatos 2014-2025 metų programa (toliau – LSP). LSP iškeltų tikslų ir uždavinių įgyvendinimo savivaldybėse stebėsenai yra parengtas baigtinis pagrindinių rodiklių sąrašas (toliau – PRS), kurį sudaro 51 unifikuotas rodiklis, geriausiai apibūdinantis LSP siekinius.

Šioje ataskaitoje pateikiami ir aprašomi 2014 m. visuomenės sveikatos būklę atspindintys duomenys Lazdijų rajono savivaldybėje. Stebėsenai ir ataskaitos rengimui reikalingi rodikliai buvo renkami iš Higienos instituto Sveikatos rodiklių sistemos ir leidinio „Visuomenės sveikatos būklė savivaldybėse 2014 m.“.

2. BENDROJI DALIS

2.1. PAGRINDINIŲ STEBĖSENOS RODIKLIŲ SAVIVALDYBĖJE ANALIZĖ IR INTERPRETAVIMAS („ŠVIESOFORAS“)

Pagrindinio rodiklių sąrašo analizė ir interpretavimas („šviesoforo“ kūrimas) atliekamas palyginant praėjusių metų Lazdijų rajono savivaldybės rodiklius su Lietuvos vidurkiu. Vadovaujantis „šviesoforo“ principu, visos 60 Lietuvos savivaldybių suskirstytos į 5 grupes (po 12 savivaldybių kiekvienoje grupėje): - 12 savivaldybių, kuriose stebimas rodiklis atspindi geriausią situaciją, priskiriamos savivaldybių su geriausiais rodikliais grupei ir žymimos žalia spalva; - 12 savivaldybių, kuriose stebimas rodiklis rodo prasčiausią situaciją, priskiriamos savivaldybių su prasčiausiais rodikliais grupei ir žymimos raudona spalva; - likusių 36 savivaldybių rodiklio reikšmės žymimos geltona spalva. Šių savivaldybių rodikliai interpretuojami kaip atitinkantys Lietuvos vidurkį. PRS analizės ir interpretavimo tikslas - įvertinti, kokia esama gyventojų sveikatos ir sveikatą lemiančių veiksnių situacija savivaldybėje, įvertinant Lietuvos sveikatos programos tikslų ir uždavinių įgyvendinimo kontekste, ir kokių intervencijų/priemonių reikia imtis, siekiant stiprinti savivaldybės gyventojų sveikatą ir mažinti sveikatos netolygumus. Lazdijų rajono gyventojų visuomenės sveikatos stebėsenos ataskaitoje analizuojamų rodiklių duomenys ir jų interpretavimas pateikiami 1 lentelėje „Lazdijų rajono savivaldybės visuomenės sveikatos stebėsenos rodiklių profilis“. Remiantis profilio rodikliais ir jų interpretavimo rezultatais („šviesoforas“ ir santykis) pasirinktos 3 pagrindinio rodiklių sąrašo reikšmės, kurių rodiklis ar pokyčio kryptis prasčiausiai palyginti su kitomis savivaldybės profilio reikšmėmis (raudonos spalvos pagrindinių rodiklių sąrašo reikšmės). Sudarytas Lazdijų rajono probleminių visuomenės sveikatos sričių (temų) sąrašas. Šiose srityse atlikti atrinktų rodiklių detali analizė ir vertinimas. Parengtos rekomendacijos.

Pirmame lentelės stulpelyje pateikiami LSP tikslai, antrame – uždaviniai, trečiame - pagrindinio sąrašo rodikliai suskirstyti pagal Lietuvos sveikatos programoje numatomus įgyvendinti tikslus ir uždavinius. Ketvirtame stulpelyje pateikiama savivaldybės rodiklio reikšmė, penktame stulpelyje – atitinkamo rodiklio Lietuvos vidurkio reikšmė, šeštame – mažiausia reikšmė tarp visų savivaldybių, septintame – didžiausia reikšmė tarp visų savivaldybių, aštuntame – savivaldybės rodiklio interpretavimas (reikšmės savivaldybėje santykis su Lietuvos vidurkio reikšmė ir savivaldybės rodiklio vietos tarpe visų savivaldybių pavaizdavimas pagal „šviesoforo“ principą).

lentelė. Lazdijų rajono savivaldybės visuomenės sveikatos stebėsenos rodiklių profilis

LSP tikslas	Uždaviniai	Rodiklis	Savivaldybės reikšmė	Lietuvos rodiklis	Mažiausia rodiklio reikšmė	Didžiausia rodiklio reikšmė	Santykis savivaldybės/ Lietuva
Strateginis tikslas – pasiekti, kad 2025 m. šalies gyventojai būtų sveikesni ir gyventų ilgiau, pagerėtų gyventojų sveikata ir sumažėtų sveikatos netolygumai		Vidutinė tikėtina gyvenimo trukmė	72,2	74,7	69,6	77,7	0,96
		Išvengiamas mirtingumas	nėra	nėra	nėra	nėra	nėra
1 tikslas. Sukurti saugesnę socialinę aplinką, mažinti sveikatos netolygumus ir socialinę atskirtį	1.1. Sumažinti skurdo lygį ir nedarbą	Mirtingumas dėl savižudybių (X60-X84) 100 000 gyventojų	76,07	31,71	9,79	92,67	2,4
		Standartizuotas mirtingumo dėl savižudybių rodiklis (X60-X84) 100 000 gyventojų	77,94	31,3	5,3	90,0	2,5
		Mokyklinio amžiaus vaikų, nesimokančių mokyklose, skaičius 1000 gyventojų	56,01	56,2	21,9	126,8	1,00
		Socialinės rizikos šeimų skaičius 1000 gyventojų	4,42	3,4	1,1	8,4	1,31
		Ilgalaikio nedarbo lygis	10,61	3,1	0,7	10,6	3,44
		Gyventojų skaičiaus pokytis 1 000 gyventojų	-15,7	-7,6	-15,7	0,4	2,07
	1.2. Sumažinti socialinę ekonominę gyventojų diferenciaciją šalies ir bendruomenių lygmeniu	Mirtingumas dėl išorinių priežasčių (V01–Y98) 100 000 gyventojų	175,91	113,83	79,05	185,19	1,55
		Standartizuotas mirtingumo dėl išorinių priežasčių rodiklis (V01–Y98) 100 000 gyventojų	170,01	113,4	75,6	186,1	1,5
		Mokinių, gaunančių nemokamą maitinimą mokyklose, skaičius 1000 gyventojų	425,45	253,8	133,8	542,5	1,68
		Socialinės pašalpos gavėjų skaičius 1000 gyventojų	99,84	47,8	22,0	99,8	2,09
		Sergamumas tuberkulioze (A15-A19) 100 000 gyventojų	66,56	44,4	8,3	104,4	1,50

2 tikslas. Sukurti sveikatai palankią fizinę darbo ir gyvenamąją aplinką	2.1. Kurti saugias darbo ir sveikas buitines sąlygas, didinti prekių ir paslaugų vartotojų saugumą	Asmenų, žuvusių ar sunkiai sužalotų dėl nelaimingų atsitikimų darbe, skaičius 10000 darbingo amžiaus gyv.	0	0,9	0,0	3,5	0,00
		Susižalojimo dėl nukritimo atvejų skaičius (W00-W19) 65+ m. amžiaus grupėje 10 000 gyventojų	135,8	131,9	37,7	246,7	1,03
		Darbingo amžiaus asmenų, pirmą kartą pripažintų neįgaliais, skaičius 10 000 gyventojų	61,29	73,9	55,8	126,0	0,84
		Sergamumas žarnyno infekcinėmis ligomis (A00-A08) 10 000 gyventojų	34,23	62	8,4	100,2	0,55
	2.2. Kurti palankias sąlygas saugiai leisti laisvalaikį	Mirtingumas dėl atsitiktinio paskendimo (W65-W74) 100 000 gyventojų	9,51	7,81	0,0	38,8	1,22
		Standartizuotas mirtingumo dėl atsitiktinio paskendimo rodiklis (W65-W74) 100 000 gyventojų	12,29	7,8	0,0	39,0	1,58
		Mirtingumas dėl nukritimo (W00-W19) 100 000 gyventojų	14,26	12	0,0	41,35	1,19
		Standartizuotas mirtingumo dėl nukritimo rodiklis (W00-W19) 100 000 gyventojų	10,93	12,3	0,0	43,9	0,88
	2.3. Mažinti avaringumą ir traumų kelių eismo įvykiuose skaičių	Mirtingumas dėl transporto įvykių (V00-V99) 100000 gyv.	19,02	11,08	0,0	28,8	1,72
		Standartizuotas mirtingumo dėl transporto įvykių rodiklis (V00-V99) 100 000 gyventojų	15,17	11	0,0	26,2	1,38
		Pėsčiųjų mirtingumas dėl transporto įvykių (V00-V09) 100 000 gyventojų	4,75	4,3	0,0	15,1	1,11
		Transporto įvykiuose patirtų traumų (V00-V99) skaičius 100 000 gyventojų	76,07	72,4	45,5	156,5	1,05
	2.4. Mažinti oro, vandens ir dirvožemio užterštumą, triukšmą	Į atmosferą iš stacionarių taršos šaltinių išmestų teršalų kiekis, tenkantis 1 kvadratiniam kilometrui	nėra	nėra	nėra	nėra	nėra
		Viešai tiekiamo geriamojo vandens prieinamumas vartotojams(proc.)	27,1	nėra	nėra	nėra	nėra
		Nuotekų tvarkymo paslaugų prieinamumas vartotojams (proc.)	20,1	nėra	nėra	nėra	nėra
	3 tikslas. Formuoti sveiką gyvenimą ir jos kultūrą	3.1. Sumažinti alkoholinių gėrimų, tabako vartojimą, neteisėtą narkotinių ir psichotropinių medžiagų vartojimą	Mirtingumas dėl prižasčių, susijusių su narkotikų vartojimu 100 000 gyventojų	0	3,65	0,0	16,53
Standartizuotas mirtingumo dėl prižasčių, susijusių su narkotikų vartojimu, rodiklis 100 000 gyventojų			0	3,7	0,0	15,6	0,0
Mirtingumas dėl prižasčių, susijusių su alkoholio vartojimu 100 000 gyventojų			19,02	25,85	7,99	65,41	0,7

	ir prieinamumą	Standartizuotas mirtingumo dėl priežasčių, susijusių su alkoholio vartojimu, rodiklis 100 000 gyventojų	19,16	25,7	7,8	61,5	0,7
		Nusikalstamos veikos, susijusios su disponavimu narkotinėmis medžiagomis ir jų kontrabanda (nusikaltimai)	14,26	65,2	0,0	234,9	0,2
		Gyventojų skaičius, tenkantis vienai licencijai verstis mažmenine prekyba tabako gaminiais	162	174	124	319	0,9
		Gyventojų skaičius, tenkantis vienai licencijai verstis mažmenine prekyba alkoholiniais gėrimais	150	150	84	283	1,0
	3.2. Skatinti sveikos mitybos įpročius	Kūdikių, išimtinai žindytų iki 6 mėn. amžiaus, dalis (proc.)	39,47	31,3	9,2	44,9	1,3
4 tikslas. Užtikrinti kokybišką ir efektyvią sveikatos priežiūrą, orientuotą į gyventojų poreikius	4.1. Užtikrinti sveikatos sistemos tvarumą ir kokybę, plėtojant sveikatos technologijas, kurių efektyvumas pagrįstas mokslo įrodymais	Išvengiamų hospitalizacijų skaičius 1000 gyventojų	49,3	33,4	19,0	56,2	1,5
		Išvengiamų hospitalizacijų dėl diabeto ir jo komplikacijų skaičius 1000 gyventojų	9,52	5,6	3,5	8,7	1,4
	4.2. Plėtoti sveikatos infrastruktūrą ir gerinti sveikatos priežiūros paslaugų kokybę, saugą, prieinamumą ir į pacientą orientuotą sveikatos priežiūrą	Slaugytojų, tenkančių vienam gydytojui, skaičius	2,56	2,1	1,4	4,3	1,2
		Šeimos medicinos paslaugas teikiančių gydytojų skaičius 10 000 gyventojų	7,13	6,8	2,4	21,5	1,0
		Apsilankymų pas gydytojus skaičius, tenkantis vienam gyventojui	7,95	8,0	5,9	10,1	1,0
		Savivaldybei pavaldžių stacionarines asmens sveikatos priežiūros paslaugas teikiančių asmens sveikatos priežiūros įstaigų pacientų pasitenkinimo lygis	nėra	nėra	nėra	nėra	nėra
		Sergamumas vaistams atsparia tuberkulioze 10 000 gyv.	14,26	4,4	0,0	14,3	3,2
		Sergamumas ŽIV ir lytiškai plintančiomis ligomis (B20-B24, A50-A64) 10 000 gyventojų	1,9	3,5	0,0	8,4	0,6
	4.3. Pagerinti motinos ir vaiko sveikatą	Kūdikių (vaikų iki 1 m. amžiaus) mirtingumas 1000 gyvų gimusių kūdikių	0	3,9	0,0	16,0	0,0
		2 metų amžiaus vaikų MMR1 (tymų, epideminio parotito, raudonukės vakcina, 1 dozė) skiepavimo apimtys	96,23	93,4	85,3	100,0	1,0
1 metų amžiaus vaikų DTP3 (difterijos, stabligės, kokliušo		92,31	92,9	81,0	99,4	1,0	

		vakcina, 3 dozės) skiepijimo apimtys						
		Tikslinės populiacijos dalis (proc.), dalyvavusi vaikų krūminių dantų dengimo silantinėmis medžiagomis programoje	76,39	20,9	5,2	76,4	3,6	
		Vaikų, kuriems nustatytas dantų ėduonis (K02), skaičius 10000 gyventojų	3,83	3,4	1,2	8,1	1,1	
		Paauglių (15–17 m.) gimdymų skaičius 100 000 gyventojų	11,14	5,8	0,0	15,5	1,9	
4.4. Stiprinti lėtinių neinfekcinių ligų prevenciją ir kontrolę		Mirtingumas nuo kraujotakos sistemos ligų (I00-I99) 100 000 gyventojų	1264,6	768,1	572,28	1264,6	1,6	
		Standartizuotas mirtingumo nuo kraujotakos sistemos ligų rodiklis (I00-I99) 100 000 gyventojų	947,33	804,1	684,4	1094,3	1,2	
		Mirtingumas nuo piktybinių navikų (C00-C97) 100 000 gyventojų	366,08	273,8	214,2	366,08	1,3	
		Standartizuotas mirtingumo nuo piktybinių navikų rodiklis (C00-C97) 100 000 gyventojų	317,69	278,2	216,4	322,5	1,1	
		Mirtingumas nuo cerebrovaskulinių ligų (I60-I69) 100 000 gyventojų	294,77	187,9	91,37	481,21	1,6	
		Standartizuotas mirtingumo nuo cerebrovaskulinių ligų rodiklis (I60-I69) 100 000 gyventojų	215,12	196,1	89,8	430,5	1,1	
		Sergamumas II tipo cukriniu diabetu (E11) 10 000 gyv.	71,79	43,7	13,8	71,8	1,6	
		Tikslinės populiacijos dalis (proc.), dalyvavusi atrankinės mamografinės patikros dėl krūties vėžio finansavimo programoje	35,89	43,7	12,2	61,2	0,8	
		Tikslinės populiacijos dalis (proc.), dalyvavusi gimdos kaklelio piktybinių navikų prevencinių priemonių, apmokamų iš Privalomojo sveikatos draudimo biudžeto lėšų, finansavimo programoje	54,14	49,6	27,1	74,9	1,1	
		Tikslinės populiacijos dalis (proc.), dalyvavusi storosios žarnos vėžio ankstyvosios diagnostikos finansavimo programoje	41,16	21,2	5,3	30,0	1,0	
		Tikslinės populiacijos dalis (proc.), dalyvavusi asmenų, priskirtinų širdies ir kraujagyslių ligų didelės rizikos grupei, atrankos ir prevencijos priemonių finansavimo programoje	35,64	34,7	7,6	51,9	1,0	

Iš lentelės pateiktų PRS rodiklių reikšmių palyginimo su atitinkamu Lietuvos vidurkiu rodikliu matyti, kad Lazdijų rajono savivaldybėje šie rodikliai yra geresni už Lietuvos vidurkį (patenka į žalią zoną):

- **Darbingo amžiaus asmenų, pirmą kartą pripažintų neįgaliais, rodiklis;**
- **Kūdikių, išimtinai žindytų iki 6 mėn. amžiaus, dalis;**
- **Tikslinės populiacijos dalis (proc.), dalyvavusi vaikų krūminių dantų dengimo silantinėmis medžiagomis programoje;**
- **Tikslinės populiacijos dalis (proc.), dalyvavusi gimdos kaklelio piktybinių navikų prevencinių priemonių, apmokamų iš Privalomojo sveikatos draudimo biudžeto lėšų, finansavimo programoje.**

Asmenų, žuvusių ar sunkiai sužalotų dėl nelaimingų atsitikimų darbe, mirusių dėl priežasčių, susijusių su narkotikų vartojimu bei mirusių kūdikių (vaikų iki 1 m. amžiaus) Lazdijų rajono savivaldybėje nebuvo nė vieno.

Viešai tiekiamą geriamą vandenį naudoja 27,1 proc. Lazdijų rajono savivaldybės gyventojų, nuotekų tvarkymo paslaugomis naudojosi 20,1 proc. gyventojų.

Dauguma Lazdijų rajono savivaldybės rodiklių rodo prastą situaciją, priskiriamos savivaldybių su prasčiausiais rodikliais grupei ir žymimos raudona spalva:

- **vidutinė tikėtina gyvenimo trukmė** – reikšmė nuo bendro šalies vidurkio yra mažesnė 3 proc.;
- **mirtingumas/standartizuotas mirtingumo dėl savižudybių** rodikliai patenka į raudoną zoną, būdami 2,4 ir 2,5 karto didesni už Lietuvos vidurkį;
- **ilgalaikio nedarbo lygis** – reikšmė 3,44 karto didesnė už šalies vidurkį;
- **mirtingumas/standartizuotas mirtingumas dėl išorinių priežasčių** - rodikliai 1,5 karto didesni už Lietuvos vidurkį);
- **mokinių, gaunančių nemokamą maitinimą mokyklose** – rodiklis 1,6 karto didesnis už šalies vidurkį;
- **socialinės pašalpos gavėjų skaičius** – reikšmė 2 kartais didesnė už Lietuvos rodiklį;
- **mirtingumas/standartizuotas mirtingumas dėl transporto įvykių** – rodikliai patenka į raudoną zoną būdami 1,72 ir 1,38 karto didesni už Lietuvos vidurkį;
- **išvengiamų hospitalizacijų ir išvengiamų hospitalizacijų dėl diabeto ir jo komplikacijų** – reikšmės atitinkamai 1,5 ir 1,4 karto viršija šalies rodiklį;
- **sergamumas vaistams atsparia tuberkulioze** - rodiklis 3,2 kartus didesnis už Lietuvos vidurkį;

- **mirtingumas/standartizuotas mirtingumas nuo kraujotakos sistemos ligų** - rodikliai atitinkamai 1,6 ir 1,2 karto didesni už Lietuvos vidurkį;
- **mirtingumas/standartizuotas mirtingumas nuo piktybinių navikų** - rodikliai 1,3 ir 1,1 karto didesni už Lietuvos vidurkį;
- **mirtingumas/standartizuotas mirtingumas nuo cerebrovaskulinių ligų** - rodikliai 1,6 ir 1,1 karto didesni už Lietuvos vidurkį;
- **sergamumas II tipo cukriniu diabetu** - rodiklis 1,6 karto didesnis už Lietuvos vidurkį.

Kiti rodikliai patenka į Lietuvos vidurkį atitinkančią kvintilių grupę (geltonoji zona). Detaliai analizei, kaip prioritetinės sveikatos problemos, pasirinkti šie rodikliai:

Lazdijų rajono gyventojų mirtingumas nuo kraujotakos sistemos ligų (detali analizė apims raudonosios zonos rodiklius: mirtingumas/standartizuotas mirtingumas nuo cerebrovaskulinių ligų, taip pat į raudonąją zoną patekusius rodiklius: mirtingumas/standartizuotas mirtingumas nuo kraujotakos sistemos ligų).

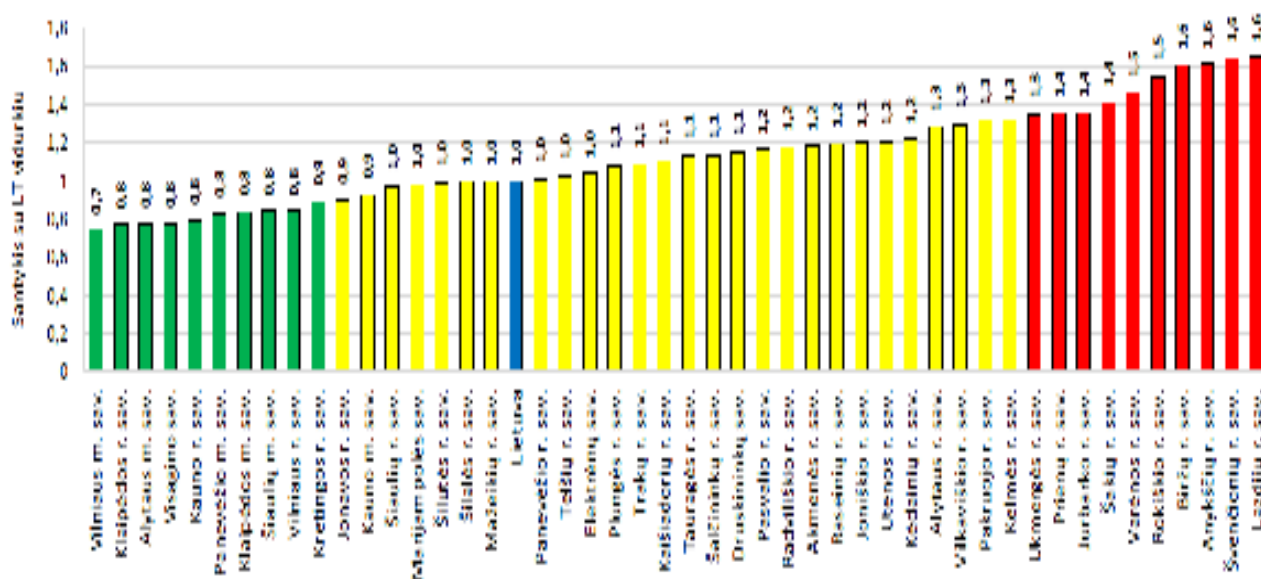
Lazdijų rajono gyventojų mirtingumas nuo piktybinių navikų (detali analizė apims raudonosios zonos rodiklius: mirtingumas/standartizuotas mirtingumas nuo piktybinių navikų).

Cukrinio diabeto paplitimas Lazdijų rajone (detali analizė apims raudonosios zonos rodiklį - sergamumas II tipo cukriniu diabetu).

3. SAVIVALDYBĖS PRIORITETINIŲ PROBLEMŲ ANALIZĖ

3.1 LAZDIJŲ RAJONO GYVENTOJŲ MIRTINGUMAS NUO KRAUJOTAKOS SISTEMOS LIGŲ

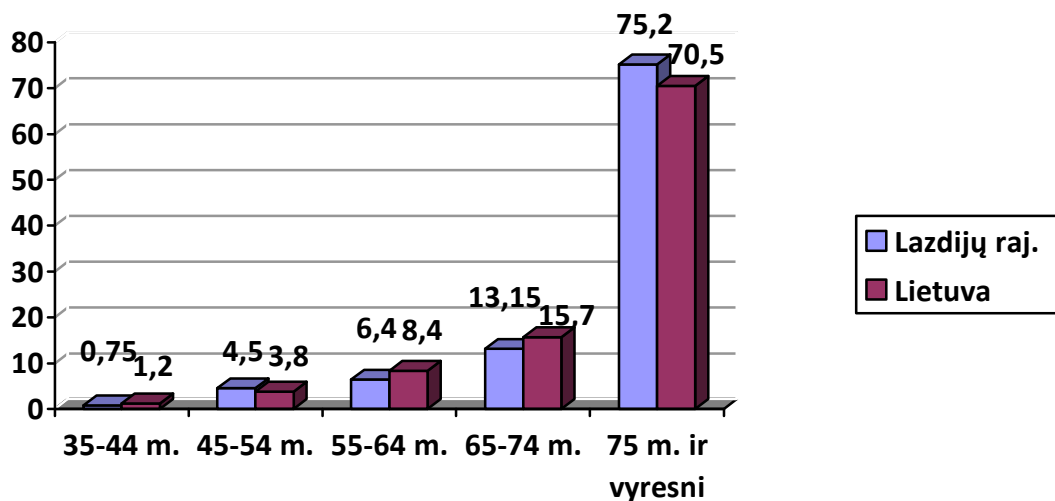
Mirtingumas nuo kraujotakos sistemos ligų išlieka pagrindine gyventojų mirčių priežastimi ir rajone, ir Lietuvoje. Nuo kraujotakos sistemos ligų mirė daugiau nei pusė, t.y. 60 proc., visų mirusiųjų. Tiek sergamumas, tiek mirtingumas nuo kraujotakos sistemos ligų Lazdijų rajone yra jau daug metų aktuali problema. 2014 m. nuo kraujotakos sistemos ligų mirė 266 gyventojai (mirtingumo rodiklis – 1264,65/100 000 gyv.). Vertinant šalies savivaldybių rodiklius 2014 m. Lazdijų rajono mirtingumas nuo kraujotakos sistemos ligų buvo vienas didžiausių respublikoje (1 pav.).



1 pav. Mirtingumo nuo kraujotakos sistemos ligų (I00-I99) rodiklis 100 000 gyv. (santykis su LT vidurkiu)

Šaltinis: Higienos instituto Sveikatos informacijos centras

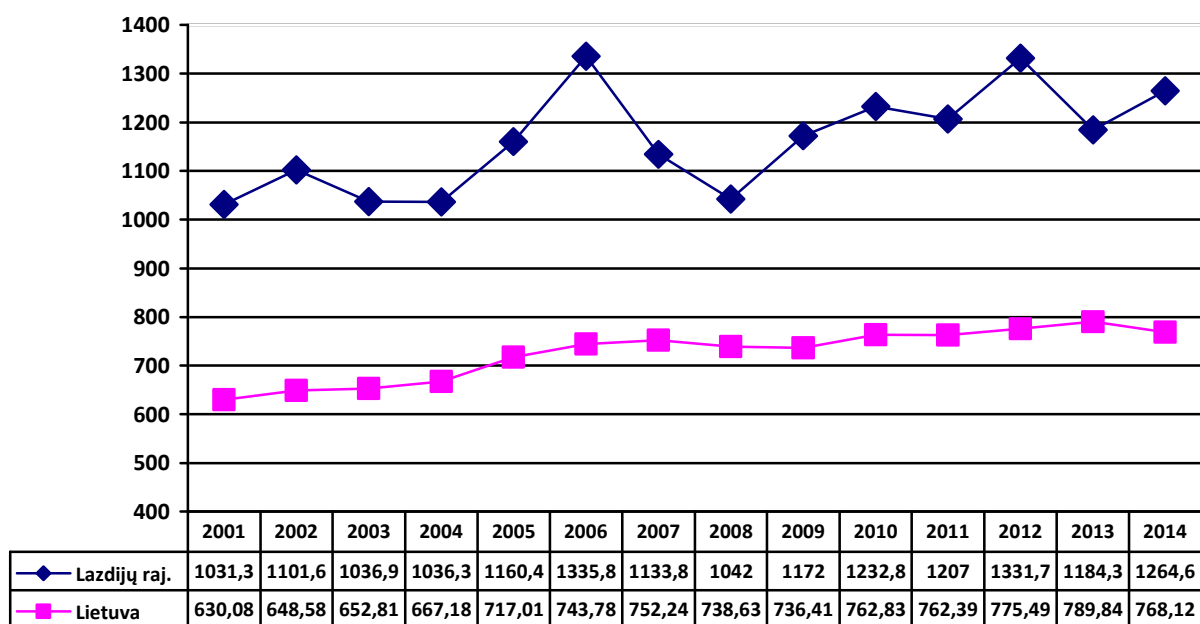
Viena iš didelio mirtingumo priežasčių galėjo būti ta, kad savivaldybėje beveik trečdalis gyventojų yra pensinio amžiaus. Lazdijų rajone 75,2 proc. nuo visų mirusiųjų dėl kraujotakos sistemos ligų buvo 75 m. ir vyresni gyventojai, Lietuvoje – 68,2 proc. (2 pav.). Tačiau nemažą įtaką gyventojų sveikatos ir mirtingumo rodikliams turi ir socialiniai – ekonominiai veiksniai. Lazdijų rajono savivaldybėje ilgalaikio nedarbo lygis yra vienas didžiausių šalyje (Lazdijų r. sav. – 10,6 proc., Lietuvoje – 3,1 proc.). Tam įtakos turi didesniuose miestuose didesnė naujų darbo vietų pasiūla, didesnis išsilavinusių žmonių skaičius. Lazdijų rajono savivaldybė blogąja prasme pirmąja ir socialinių pašalpų gavėjų skaičiumi. Šis rodiklis Lietuvos vidurkį viršija 2 kartus. Taip pat tikėtina, kad gyventojų mirtingumui nuo kraujotakos sistemos ligų turi įtakos mažas fizinis aktyvumas, žalingi įpročiai, netinkama mityba ir nepakankama širdies ir kraujagyslių ligų rizikos grupių asmenų profilaktinė patikra.



2 pav. Mirtys nuo kraujotakos sist. ligų (I00-I99) pagal amžiaus grupes 2014 m. (proc.)

Šaltinis: Higienos instituto Mirties atvejų ir jų priežasčių valstybės registras

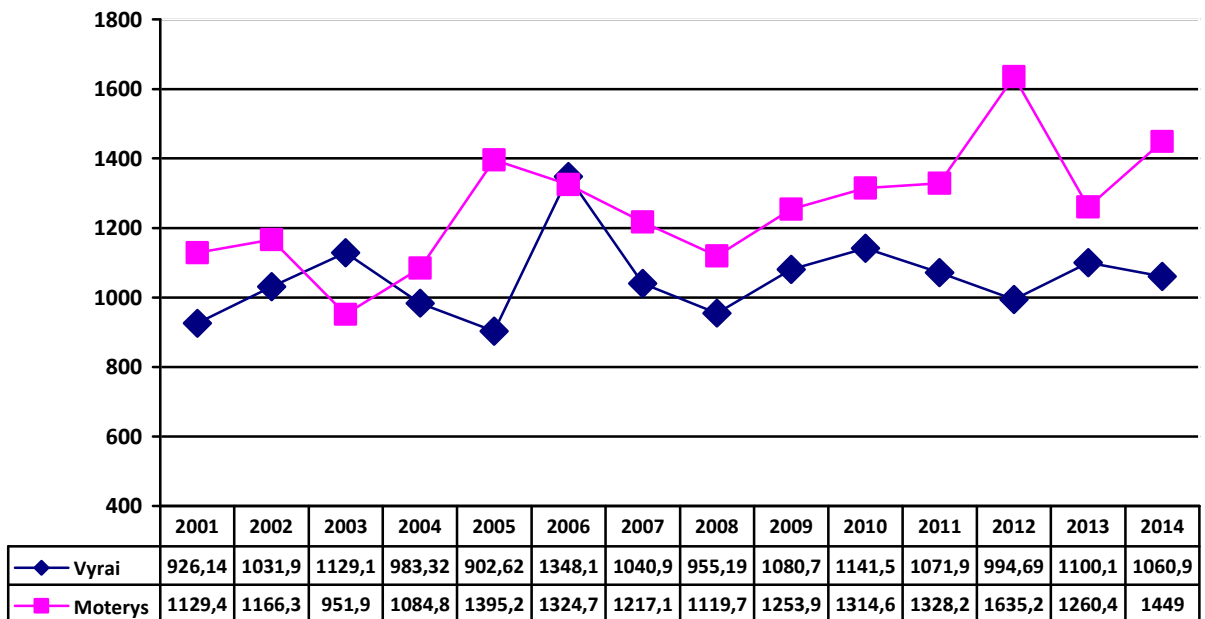
Analizuojant 2001-2014 m. mirtingumo rodiklius galima teigti, kad mirusiųjų nuo kraujotakos sistemos ligų skaičius Lazdijų rajono savivaldybėje per 2001-2014 m. laikotarpį augo greičiau nei Lietuvoje. Lyginant Lazdijų rajono rodiklį su 2013 m., 2014 m. rodiklis padidėjo 7 proc. (3 pav.).



3 pav. Mirusiųjų nuo kraujotakos sist. ligų skaičius (I00-I99) 100 000 gyv.

Šaltinis: Higienos instituto Sveikatos informacijos centras

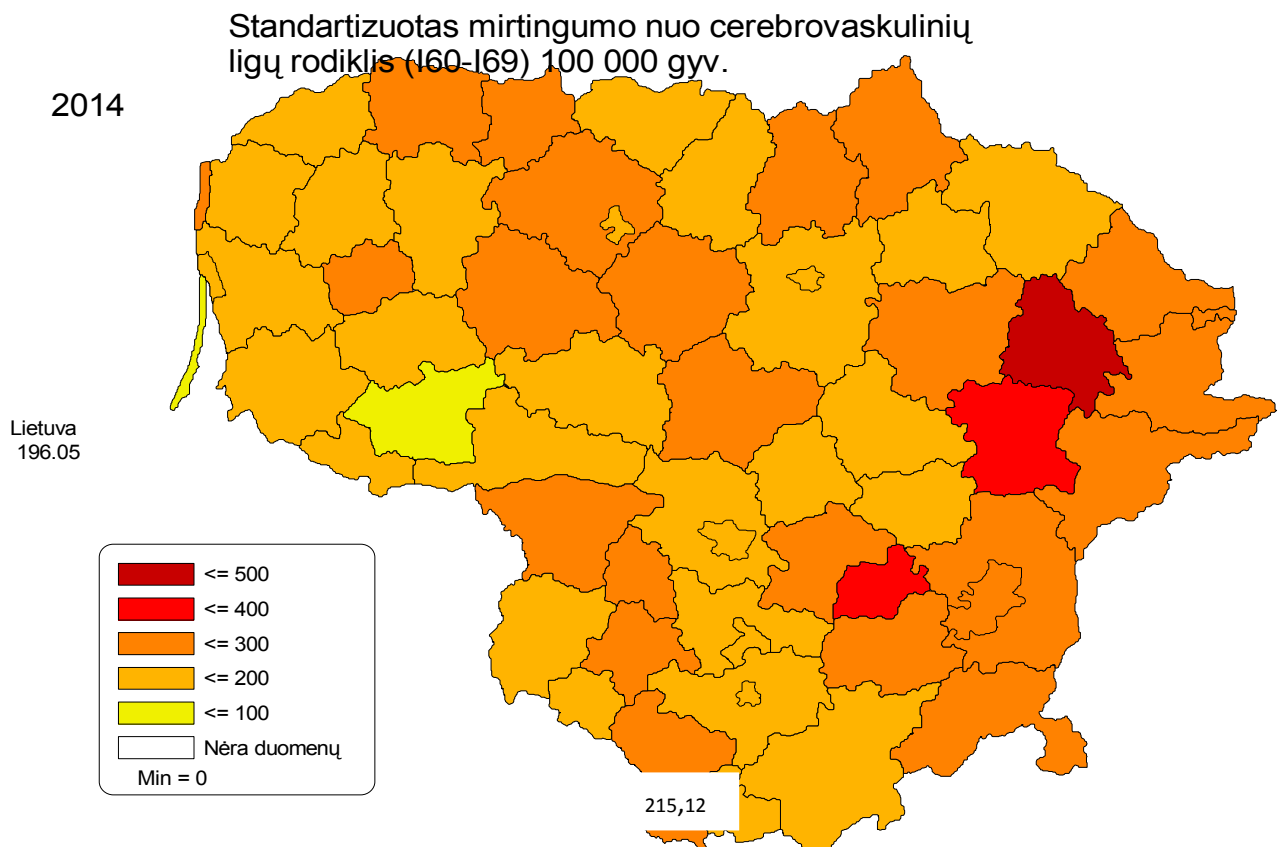
2001-2014 m. laikotarpiu moterų mirtingumas buvo didesnis nei vyrų. 2014 m. 100 000 Lazdijų rajono gyv. teko 1060,85 vyrų ir 1449,01 moterų mirčių (atitinkamai Lietuvoje – 699,49 ir 826,76) (4 pav.).



4 pav. Mirtingumas nuo kraujotakos sistemos ligų (I00-I99) pagal lytį 100 000 gyv.

Šaltinis: Higienos instituto Sveikatos informacijos centras

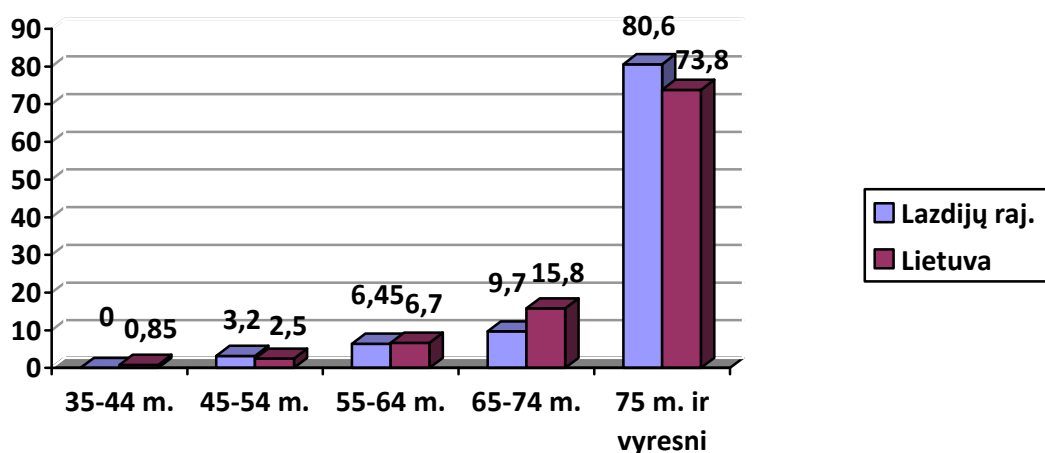
Nuo cerebrovaskulinių ligų, kurioms priklauso smegenų infarktas, intracerebrinis kraujavimas, smegenų arterijų užsikimšimas ir kt. ligos 2014 m. Lazdijų rajone mirė 62 žmonės (standartizuotas mirtingumo rodiklis – 215,12/100 000gyv., Lietuvoje – 196,05/100 000 gyv.) (5 pav.)



5 pav. Standartizuotas mirtingumas nuo cerebrovaskulinių ligų (I60-I69) 100 000 gyv. 2014 m.

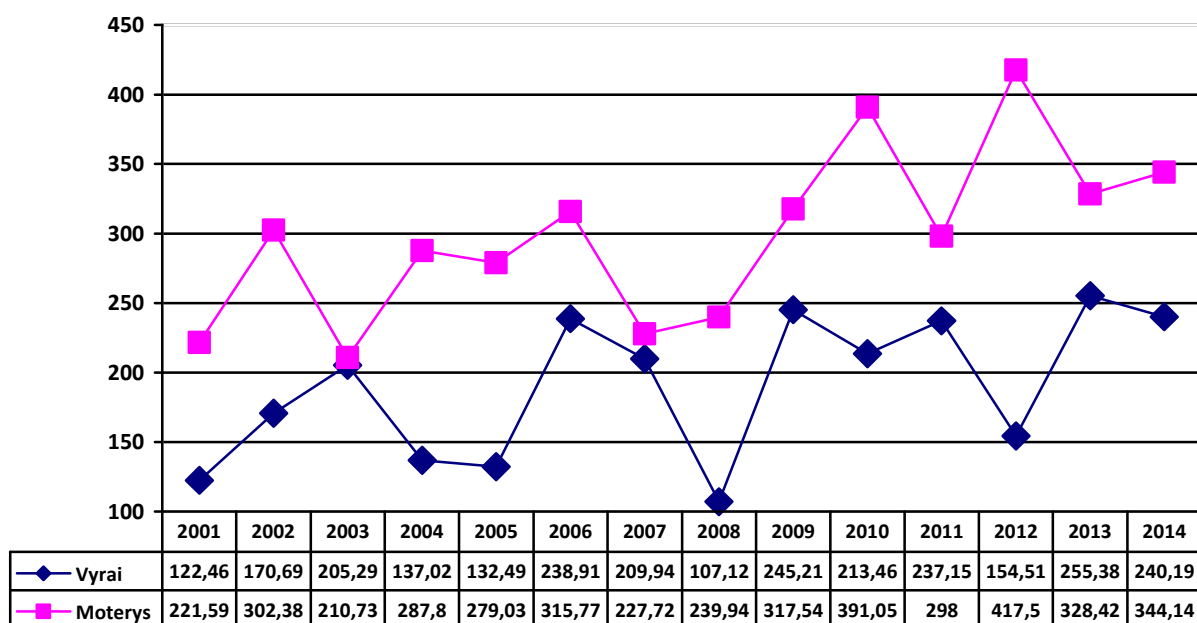
Šaltinis: Higienos instituto Sveikatos informacijos centras

Analizuojant mirtingumo nuo cerebrovaskulinių ligų rodiklius pagal amžių, Lazdijų rajone 0-44 m. amžiaus grupėje mirusiųjų nebuvo; 80,6 proc. nuo visų mirusiųjų buvo 75 m. ir vyresni gyventojai, Lietuvoje – 73,8 proc. (6 pav.)



6 pav. Mirtys nuo cerebrovaskulinių ligų (I60-I69) pagal amžiaus grupes 2014 m. (proc.)
Šaltinis: Higienos instituto Mirties atvejų ir jų priežasčių valstybės registras

2001-20014 m. laikotarpiu moterų mirtingumas nuo cerebrovaskulinių ligų buvo didesnis nei vyrų. 2014 m. 100 000 Lazdijų rajono gyv. teko 240,19 vyrų ir 344,14 moterų mirčių (atitinkamai Lietuvoje – 146,03 ir 223,69) (7 pav.).

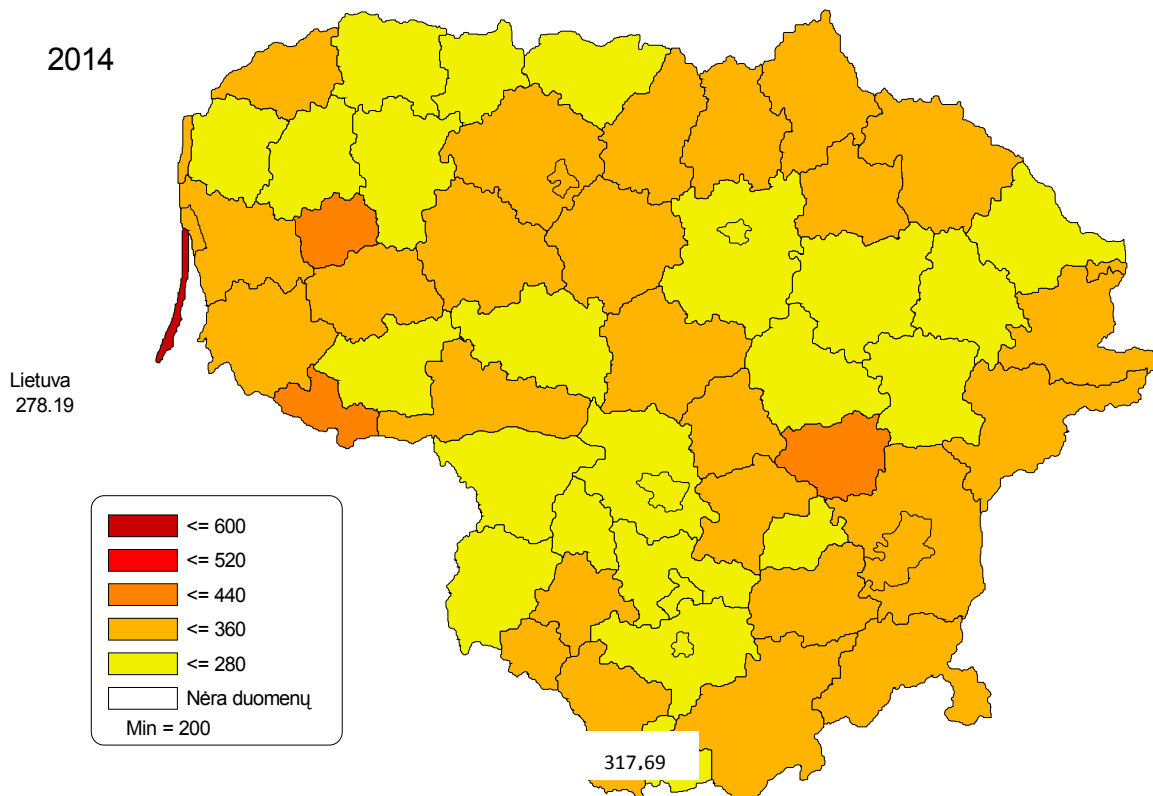


7 pav. Mirtingumas nuo cerebrovaskulinių ligų (I60-I69) pagal lytį 100 000 gyv.
Šaltinis: Higienos instituto Sveikatos informacijos centras

3.2 LAZDIJŲ RAJONO GYVENTOJŲ MIRTINGUMAS NUO PIKTYBINIŲ NAVIKŲ

Lazdijų rajone piktybiniai navikai yra viena iš svarbiausių mirties priežasčių. 2014 m. nuo piktybinių navikų mirė 45 vyrai ir 32 moterys, iš viso 77 rajono gyventojai (standartizuotas mirtingumo rodiklis – 317,7/100 000 gyv., Lietuvoje – 278,19/100 000 gyv.). Lazdijų rajone mirtingumo nuo piktybinių navikų rodikliai 1,3 karto didesni už respublikos rodiklį (8 pav.)

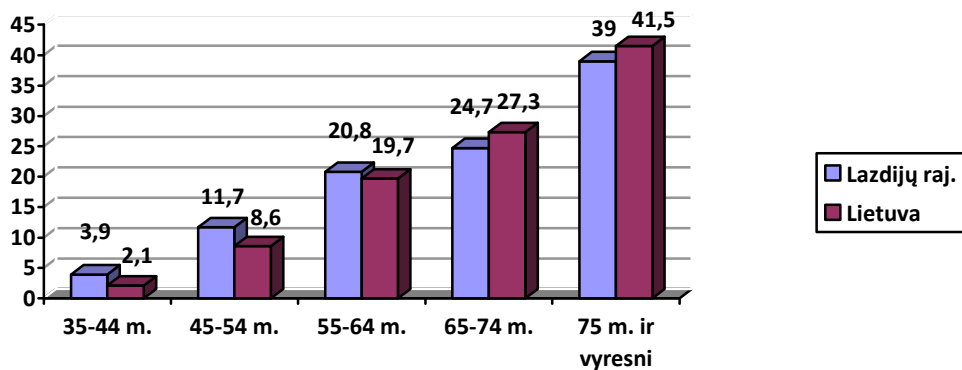
Standartizuotas mirtingumo nuo piktybinių navikų rodiklis (C00-C96) 100 000 gyv.



8 pav. Standartizuotas mirtingumas nuo piktybinių navikų (C00-C96) 100 000 gyv. 2014 m.

Šaltinis: Higienos instituto Sveikatos informacijos centras

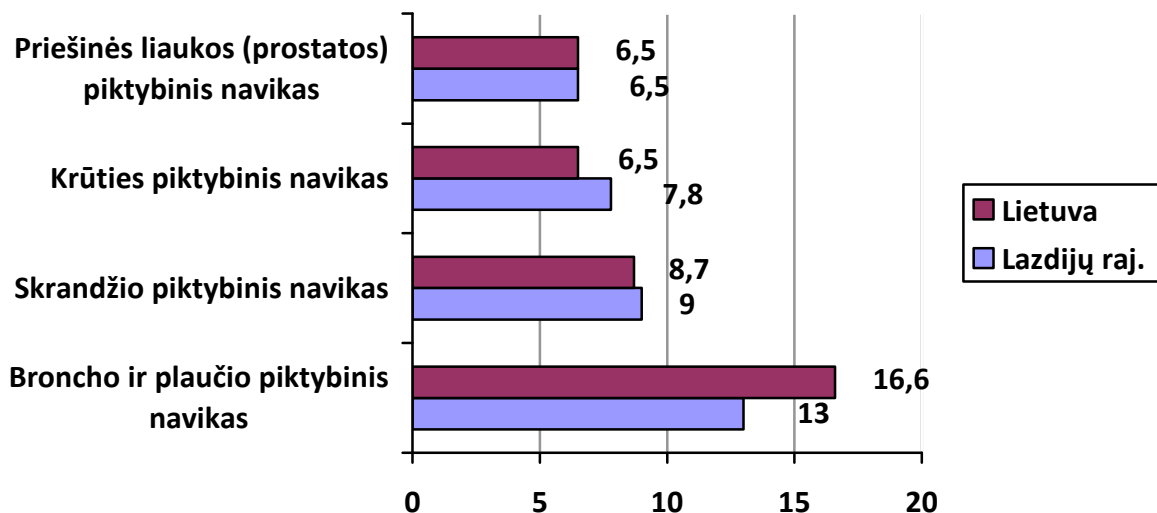
Analizuojant mirtingumo nuo piktybinių navikų rodiklius pagal amžių, Lazdijų rajone 39 proc. nuo visų mirusiųjų nuo navikų buvo 75 m. ir vyresni gyventojai, Lietuvoje – 41,5 proc. (9 pav.)



9 pav. Mirtys nuo piktybinių navikų (C00-C96) pagal amžiaus grupes 2014 m. (proc.)

Šaltinis: Higienos instituto Mirties atvejų ir jų priežasčių valstybės registras

Pagal lokalizaciją, daugiausiai gyventojai miršta nuo broncho ir plaučio piktybinių navikų - Lazdijų rajone 2014 m. tokios mirtys sudarė 13 proc. visų mirčių nuo piktybinių navikų, Lietuvoje – 16,6 proc. Pagal procentinę mirčių pasiskirstymą nuo piktybinių navikų Lazdijų rajone daugiau nei Lietuvoje mirė nuo skrandžio ir krūties piktybinių navikų (10 pav.)

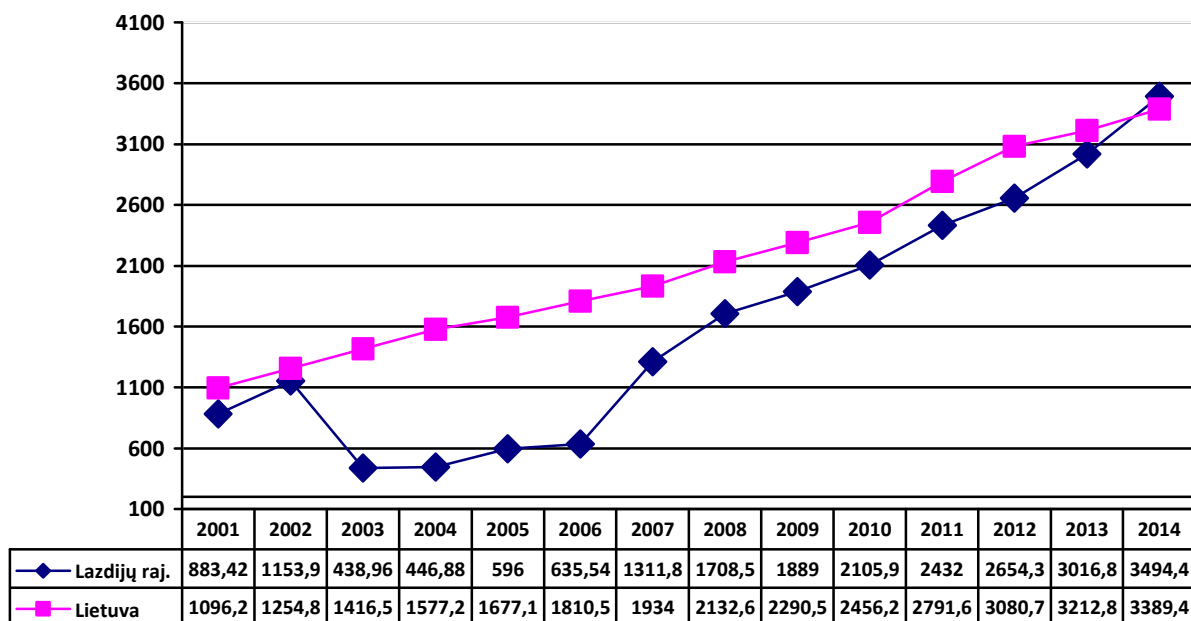


10 pav. Mirčių nuo piktybinių navikų pasiskirstymas 2014 m. (proc.)

Šaltinis: Higienos instituto Mirties atvejų ir jų priežasčių valstybės registras; VSB skaičiavimas

3.3 CUKRINIO DIABETO PAPLITIMAS LAZDIJŲ RAJONE

Kiekvienais metais tiek šalyje, tiek Lazdijų rajone, daugėja susirgimų cukriniu diabetu (E10-E14) – Lazdijų rajone 2014 m. sergančių cukriniu diabetu žmonių buvo 16 proc. daugiau nei 2013 m. (žr. 11 pav.).



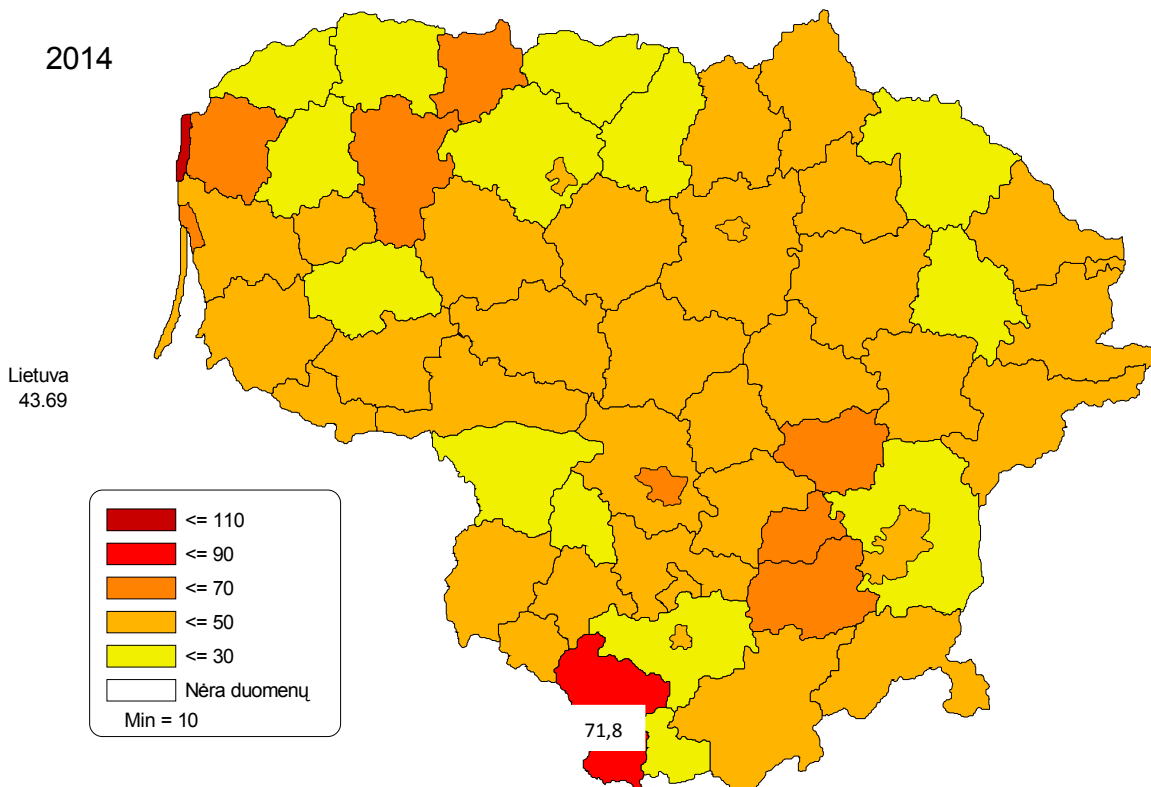
11 pav. Ligotumas cukriniu diabetu (E10-E14) 10 000 gyv.

Šaltinis: Higienos instituto Sveikatos informacijos centras

2014 m. duomenimis, Lazdijų rajone ambulatorines paslaugas teikiančiose ASPĮ naujai užregistruoti buvo 172 cukrinio diabeto atvejai (II tipo cukrinio diabeto – 153 atv.); 1000 gyventojų teko 8,2 nauji cukrinio diabeto atvejai (Lietuvoje – 4,8 atv.), iš kurių 88,9 proc. sudarė II tipo cukrinis diabetas.

Sergamumas II tipo cukriniu diabetu Lazdijų rajone 2014 m. buvo didžiausias respublikoje - 71,8/10 000 gyv. (Lietuvoje – 43,7/10 000 gyv.) (12 pav.).

Sergamumas II tipo cukriniu diabetu (E11) 10 000 gyv.

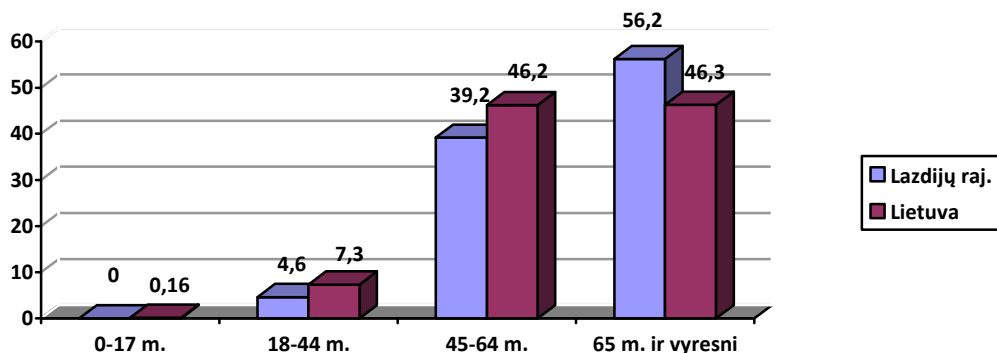


12 pav. Sergamumas II tipo cukriniu diabetu (E11) 10 000 gyv.

Šaltinis: Higienos instituto Sveikatos informacijos centras

Lazdijų rajone 2014 m. II tipo cukriniu diabetu moterų sirgo daugiau negu vyrų: 88 moterys ir 65 vyrai. Sergamumo rodiklis 7,97/1000 moterų ir 6,51/1000 vyrų (Lietuvoje – 4,69/1000 moterų ir 4,03/1000 vyrų).

Analizuojant Lazdijų rajono duomenis pagal amžių, daugiausiai sergančių II tipo cukriniu diabetu yra vyresnio amžiaus gyventojai (2014 m. susirgo 60 gyventojų 45-64 m. amžiaus ir 86 gyventojai 65 m. ir vyresnio amžiaus) (žr. 13 pav.).



13 pav. Sergamumas II tipo cukriniu diabetu (E11) pagal amžiaus grupes Lazdijų r. 2014 m. (proc.)

Šaltinis: Higienos instituto Sveikatos informacijos centras; VSB skaičiavimai

4. IŠVADOS

1. 2014 m. nuo kraujotakos sistemos ligų mirė 266 gyventojai (mirtingumo rodiklis – 1264,65/100 000 gyv.). Vertinant šalies savivaldybių rodiklius 2014 m. Lazdijų rajono mirtingumas nuo kraujotakos sistemos ligų buvo vienas didžiausių respublikoje. Lazdijų rajone 75,2 proc. nuo visų mirusiųjų dėl kraujotakos sistemos ligų buvo 75 m. ir vyresni gyventojai, Lietuvoje – 68,2 proc. Nuo cerebrovaskulinių ligų Lazdijų rajone mirė 62 žmonės (standartizuotas mirtingumo rodiklis – 215,12/100 000gyv., Lietuvoje – 196,05/100000 gyv.)
2. 2014 m. nuo piktybinių navikų mirė 45 vyrai ir 32 moterys, iš viso 77 rajono gyventojai (standartizuotas mirtingumo rodiklis – 317,7/100 000 gyv., Lietuvoje – 278,19/100 000 gyv.). Lazdijų rajone mirtingumo nuo piktybinių navikų rodikliai 1,3 karto didesni už respublikos rodiklį. Pagal lokalizaciją, daugiausiai gyventojai miršta nuo broncho ir plaučio piktybinių navikų - Lazdijų rajone 2014 m. tokios mirtys sudarė 13 proc. visų mirčių nuo piktybinių navikų, Lietuvoje – 16,6 proc. Pagal procentinį mirčių pasiskirstymą nuo piktybinių navikų Lazdijų rajone daugiau nei Lietuvoje mirė nuo skrandžio ir krūties piktybinių navikų.
3. Kiekvienais metais tiek šalyje, tiek Lazdijų rajone, daugėja susirgimų cukriniu diabetu (E10-E14) – Lazdijų rajone 2014 m. sergančių cukriniu diabetu žmonių buvo 16 proc. daugiau nei 2013 m. Sergamumas II tipo cukriniu diabetu Lazdijų rajone 2014 m. buvo didžiausias respublikoje - 71,8/10 000 gyv. (Lietuvoje – 43,7/10 000 gyv.) Daugiausiai sergančių II tipo cukriniu diabetu yra vyresnio amžiaus gyventojai (2014 m. iš 153 naujų atvejų 60 gyventojų buvo 45-64 m. amžiaus ir 86 gyventojai 65 m. ir vyresnio amžiaus).

5. REKOMENDACIJOS

Stiprinant lėtinių neinfekcinių ligų prevenciją ir kontrolę:

1. vykdyti širdies ir kraujagyslių ligų rizikos grupės asmenų sveikatos stiprinimo programą, didinti širdies ir kraujagyslių ligų rizikos grupių asmenų profilaktinę patikrą, skatinti Lazdijų rajono gyventojus stebėti savo kraujospūdį, reguliariai tirtis cholesterolio koncentraciją kraujyje, būti fiziškai aktyviems, bei rūpintis kasdiene sveika mityba;
2. didinti Valstybinių profilaktinių programų įgyvendinimo mastą, raginti gyventojus reguliariai lankytis pas šeimos gydytoją ir profilaktiškai tikrintis dėl onkologinių susirgimų;
3. skatinti gyventojus aktyviau dalyvauti visuomenės sveikatos biuro organizuojamuose sveikatinimo veiklos renginiuose (akcijose, paskaitose, užsiėmimuose);
4. siekti glaudesnio sveikatos priežiūros, socialinės apsaugos sistemų bei kitų įstaigų bendradarbiavimo, kuriant saugesnę socialinę aplinką, mažinant sveikatos netolygumus ir socialinę atskirtį;
5. inicijuoti Lazdijų rajono klubo „Diabetas“ veiklos atnaujinimą;
6. mažinant darbingo amžiaus žmonių sergamumą skatinti įstaigų administraciją raginti savo darbuotojus dalyvauti visuomenės sveikatos biuro organizuojamuose renginiuose.
7. formuojant sveikatos politiką, būtina atsižvelgti į su gyvenimo būdu susijusių rizikos veiksnių plitimo mažinimą.
8. kompleksiniam sveikatinimo priemonių panaudojimui siekti glaudaus bendradarbiavimo ir partnerystės savivaldybėje bei visų partnerių atsakomybės už visuomenės sveikatos rezultatus.